

T.C  
ARABAN KAYMAKAMLIđI  
ELİF ORTAOKULU MÜDÜRLÜđÜ  
**2024-2028 STRATEJİK PLANI**



## İSTİKLALMARŞI

Korkma, sönmez bu şafaklarda yüzen al sancak;  
Sönmeden yurdumun üstünde tüten en son ocak.  
O benim milletimin yıldızıdır, parlayacak;  
O benimdir, o benim milletimindir ancak.

Çatma, kurban olayım, çehreni ey nazlı hilal!  
Kahraman ırkıma bir gül! Ne bu şiddet, bu celal?  
Sana olmaz dökülen kanlarımız sonra helal...  
Hakkıdır Hakk'a tapan milletimin istiklal!

Ben ezelden beridir hür yaşadım, hür yaşarım.  
Hangi çılgın bana zincir vuracakmış? Şaşarım!  
Kükremiş sel gibiyim, bendimi çiğner, aşarım.  
Yırtarım dağları, enginlere sığmam taşarım.

Garbın afakını sarmışsa çelik zırhlı duvar,  
Benim iman dolu göğsüm gibi serhaddim var.  
Ulusun, korkma! Nasıl böyle bir imanı boğar,  
"Medeniyet!" dediğin tek dişi kalmış canavar?

Arkadaş! Yurduma alçakları uğratma sakın.  
Siper et gövdeni, dursun bu hayasızca akın.  
Doğacaktır sana va'ettiği günler Hakk'ın...  
Kim bilir, belki yarın, belki yarından da yakın.

Bastığın yerleri "toprak!" diyerek geçme, tanı:  
Düşün altındaki binlerce kefensiz yatanı.  
Sen şehit oğlusun, incitme, yazıktır atanı:  
Verme, dünyaları alsan da, bu cennet vatanı.

Kim bu cennet vatanın uğruna olmaz ki feda?  
Şüheda fışkıracak toprağı sıksan, şühedal!  
Canı, cananı bütün varımı alsın da Huda,  
Etmesin tek vatanımdan beni dünyada cüda.

Ruhumun senden, İlahi, şudur ancak emeli:  
Değmesin mabedimin göğsüne namahrem eli.  
Bu ezanlar ezanlar-ki şahadetleri dinin temeli  
Ebedi yurdumun üstünde benim inlemeli.

O zaman vecd ile bin secde eder-varsa-taşım,  
Her cerihamdan, İlahi, boşanıp kanlı yaşım,  
Fışkırır ruh-ü mücerred gibi yerden na'sım;  
O zaman yükselerek arşa değer belki başım.

Dalgalan sen de şafaklar gibi ey şanlı hilal!  
Olsun artık dökülen kanlarımın hepsi helal!  
Ebediyen sana yok, ırkıma yok izmihlal:  
Hakkıdır, hür yaşamış bayrağımın hürriyet;  
Hakkıdır, Hakk'a tapan, milletimin istiklal!

Mehmet AKİF ERSOY

Öğretmenler;  
Yeni Nesil Sizin  
Eseriniz Olacaktır.

*M. Akif ERSOY*



## GENÇLİĞE HİTABE

Ey Türk gençliği! Birinci vazifen, Türk İstiklalini, Türk cumhuriyetini, İlelebet, muhafaza ve müdafaa etmektir.

Mevcudiyetinin ve istikbalinin yegane temeli budur. Bu temel, senin, en kıymetli hazinendir. İstikbalde dahi, seni, bu hazineden, mahrum etmek isteyecek, dahili ve harici, bedhahların olacaktır. Bir gün, istiklal ve cumhuriyeti müdafaa mecburiyetine düşersen, vazifeye atılmak için, içinde bulunacağın vaziyetin imkan ve şeraitini düşünmeyeceksin! Bu imkan ve şerait, çok namüsaıt bir mahiyette tezahür edebilir. İstiklal ve cumhuriyetine kastedecek düşmanlar, bütün dünyada emsalî görülmemiş bir galibiyetin mümessili olabilirler. Cebren ve hile ile aziz vatanın, bütün kaleleri zapt edilmiş, bütün tersanelerine girilmiş, bütün ordular dağıtılmış ve memleketin her köşesi bilfiil işgal edilmiş olabilir. Bütün bu şeraitten daha elim ve daha vahim olmak üzere, memleketin dahilinde, iktidara sahip olanlar gaffet ve dalalet ve hatta hıyanet içinde bulunabilirler. Hatta bu iktidar sahipleri şahsi menfaatlerini, müstevlerin siyasi emelleriyle tevhit edebilirler. Millet, fakr u zaruret içinde harap ve bitap düşmüş olabilir.

Ey Türk istikbalinin evladı! İşte, bu ahval ve şerait içinde dahi, vazifen; Türk istiklal ve cumhuriyetini kurtarmaktır! Muhtaç olduğun kudret, damarlarındaki asil kanda, mevcuttur!

*M. Akif ERSOY*

## Sunuş

Eđitim sistemimizde gerek yeni yaklařımlar gerekse de yeni yöntem ve tekniklerde 21. Yüzyılda büyük deđişim ve dönüşümler yaşanmaktadır. Ülkemizde ve dünyada ortaya çıkan bu deđişim ve dönüşümleri karşılayabilecek eğitim öğretim ortamı hazırlamak tüm okullarımızın asli ve vazgeçilmez birer görevi olmalıdır. Bu bağlamda biz eğitim yöneticileri ve öğretmenlere büyük görevler düşmektedir. Elif Ortaokulu yöneticileri, öğretmenleri, destek personeli ve velileri olarak bu deđişim ve dönüşüm sürecinde üzerimize düşen sorumluluđun farkındayız ve bu sorumlulukları yerine getirmeyi kendimize bir borç olarak biliyoruz.

Bu plan katılımcı yöntemlerle beş yıllık süreyi kapsayacak şekilde hazırlanmıştır. Her bir yıllık uygulama için gelişim planı hazırlanacaktır. Çalışmalarımızın birer meyvesi olan geleceđimizi teminatı olan öğrencilerimizin çevresine ve ülkesine yararlı, kendisi ile barışık, özgüven sahibi birer birey olarak yetiştirmeyi amaçlamaktadır.

Okulumuza ait bu planın hazırlanmasında özveri ile çalışan tüm öğretmen arkadaşlarıma teşekkür ederim.

Mustafa YEMİŐENYAYIK  
Okul Müdürü

## İçindekiler

<b>SUNUŞ</b> .....	<b>3</b>
<b>İÇİNDEKİLER</b> .....	<b>4</b>
<b>BÖLÜM I: GİRİŞ VE PLAN HAZIRLIK SÜRECİ</b> .....	<b>5</b>
<b>BÖLÜM II: DURUM ANALİZİ</b> .....	<b>6</b>
OKULUN KISA TANITIMI * .....	6
OKULUN MEVCUT DURUMU: TEMEL İSTATİSTİKLER.....	7
PAYDAŞ ANALİZİ .....	12
GZFT (GÜÇLÜ, ZAYIF, FIRSAT, TEHDİT) ANALİZİ.....	15
GELİŞİM VE SORUN ALANLARI .....	19
<b>BÖLÜM III: MİSYON, VİZYON VE TEMEL DEĞERLER</b> .....	<b>23</b>
MİSYONUMUZ * .....	23
VİZYONUMUZ * .....	23
TEMEL DEĞERLERİMİZ * .....	24
<b>BÖLÜM IV: AMAÇ, HEDEF VE EYLEMLER</b> .....	<b>25</b>
TEMA I: EĞİTİM VE ÖĞRETİME ERİŞİM.....	25
TEMA II: EĞİTİM VE ÖĞRETİMDE KALİTENİN ARTIRILMASI .....	27
TEMA III: KURUMSAL KAPASİTE .....	31
<b>V. BÖLÜM: MALİYETLENDİRME</b> .....	<b>33</b>
<b>EKLER:</b> .....	ERROR! BOOKMARK NOT DEFINED.

## BÖLÜM I: GİRİŞ ve PLAN HAZIRLIK SÜRECİ

2024-2028 dönemi stratejik plan hazırlanması süreci Üst Kurul ve Stratejik Plan Ekibinin oluşturulması ile başlamıştır. Ekip tarafından oluşturulan çalışma takvimi kapsamında ilk aşamada durum analizi çalışmaları yapılmış ve durum analizi aşamasında paydaşlarımızın plan sürecine aktif katılımını sağlamak üzere paydaş anketi, toplantı ve görüşmeler yapılmıştır.

Durum analizinin ardından geleceğe yönelim bölümüne geçilerek okulumuzun amaç, hedef, gösterge ve eylemleri belirlenmiştir. Çalışmaları yürüten ekip ve kurul bilgileri altta verilmiştir.

### STRATEJİK PLAN ÜST KURULU

Üst Kurul Bilgileri		Ekip Bilgileri	
Adı Soyadı	Unvanı	Adı Soyadı	Unvanı
Mustafa YEMİŞENYAYIK	Okul Müdürü	Selahattin ÜNSAL	Beden Eğitimi Öğrt.
Ayşegül BULUŞ	Müdür Yardımcısı	Hakkı Yiğit BAYRAKTAR	İngilizce Öğrt.
Gökhan YILDIZ	Fen Bilimleri Öğrt.	Miniş YEMİŞENYAYIK	DİKAB Öğrt.
Rabia SATILMIŞ	Sosyal Bilgiler Öğrt.	Meryem DEĞİRMENCİ	DİKAB Öğrt.
Erhan KURTKAYA	Fen Bilimleri Öğrt.	Esra ERES	Matematik Öğrt.
Turan AVUÇ	Türkçe Öğrt.	Gülsüm AKSU KILINÇ	Türkçe Öğrt.
Hasan ASLAN	Özel Eğitim Öğrt.	Mervenur KORKMAZ	Beden Eğitimi Öğrt.
Esra KAMBUR	İngilizce Öğrt.	Beyza GÜRDAL	Matematik Öğrt.
Müslüm ALAKUŞ	Okul Aile Birliği Başkanı	Kübra GÜRÜLTÜ	Matematik Öğrt.

## BÖLÜM II: DURUM ANALİZİ

Durum analizi bölümünde okulumuzun mevcut durumu ortaya konularak neredeyiz sorusuna yanıt bulunmaya çalışılmıştır.

Bu kapsamda okulumuzun kısa tanıtımı, okul künyesi ve temel istatistikleri, paydaş analizi ve görüşleri ile okulumuzun Güçlü Zayıf Fırsat ve Tehditlerinin (GZFT) ele alındığı analize yer verilmiştir.

Okulun Kısa Tanıtımı

### ELİF İLKOKULU/ORTAOKULU TARİHÇESİ

Okulumuz ilk defa 1952 yılında beldemizde bulunan, giriş-çıkışı sağlayan tek asfalt yolun güneyine kurulmuş olup, 2 derslikli olarak eğitim öğretime açılmıştır. (Bugün bu bina anasınıfı olarak kullanılmaktadır.) Binanın yetersiz kalmasıyla birlikte 1964 yılında 5 derslikli tek katlı ek bina yapılmıştır.(Bugün bu bina Elif Çok Programlı Lisesi Olarak kullanılmaktadır.)

Asfalt yolun kuzeyine düşen ve 1986 da açılan Ortaokul bölümü 3 derslik ve tek katlı olup 1 kömürlük 1 müdür odası 1 araç-gereç odası olarak eğitim-öğretime açılmıştır. (Bu bina 2008 yılında lojmana dönüştürülmüş olup, 3 adet lojman olarak kullanılmaktadır.) 2001 yılında 1. Kademe binasının yetersiz kalması nedeniyle binanın salon kısmına 2 derslik eklenmiştir.

1996-97 tarihinde sekiz yıllık kesintisiz eğitime geçilmesi ile okul Taşıma Merkezi olmuş ve Hasanoğlu ve Pagir Köyü (1.ve 2. kademe), Sarıtepe Köyü 2. Kademe öğrencileri okulumuza taşınmaya başlamıştır. Ancak öğrenci sayısının sürekli artmış olması nedeniyle Doğal olarak derslik yetersizliği olduğundan, 2004 yılında köyün kuzeyine Pagir yolu üzerine 16 derslikli bir okul inşa edilmiş olup, binanın 2004-2005 öğretim yılında açılışı yapılarak eğitim öğretim faaliyetini bu binada sürdürmektedir.

Okulumuz 2011-2012 eğitim öğretim yılına kadar taşıma merkezi okul iken, bu yıldan itibaren öğrenci sayısının çokluğu ve bina yetersizliği nedeniyle taşıma merkezi olmaktan çıkarılmıştır. Daha önce okulumuza taşıma ile gelen Sarıtepe, Hasanoğlu ve Pagir köyleri öğrencileri Hisar köyüne taşınmalı olarak aktarılmıştır. 2011-2012 yılından itibaren Okulumuzda sadece Elif Beldesi öğrencileri eğitim görmeye başlamıştır. 2012-2013 Yılından itibaren okulumuz binası ilkokula devredilmiş olup, ilkokul ve ortaokul tek binada aynı müdürlüğe bağlı olarak hizmet vermeye başlamıştır.

## Okulun Mevcut Durumu: Temel İstatistikler

### Okul Künyesi

Okulumuzun temel girdilerine ilişkin bilgiler altta yer alan okul künyesine ilişkin tabloda yer almaktadır.

#### Temel Bilgiler Tablosu- Okul Künyesi

İli: Gaziantep		İlçesi: Araban			
Adres:	Elif Mahallesi Yeni Cadde No:1 Araban/Gaziantep	Coğrafi Konum (link)*:	<a href="https://www.google.com/maps/dir/37.3828116,37.8816259/Elif+Mahallesi,+Elif+Ortaokulu,+Yeni+Cadde,+27655+Araban%2FGaziantep/@37.2246217,37.3549603,10z/data=!4m9!4m8!1m0!1m5!1m1!1s0x1532366e4d03ef29:0x8df0e63855eae098!2m2!1d37.8812198!2d37.3823593!3e0">https://www.google.com/maps/dir/37.3828116,37.8816259/Elif+Mahallesi,+Elif+Ortaokulu,+Yeni+Cadde,+27655+Araban%2FGaziantep/@37.2246217,37.3549603,10z/data=!4m9!4m8!1m0!1m5!1m1!1s0x1532366e4d03ef29:0x8df0e63855eae098!2m2!1d37.8812198!2d37.3823593!3e0</a>		
Telefon Numarası:	--	Faks Numarası:	--		
e- Posta Adresi:	735148@meb.k12.tr	Web sayfası adresi:	<a href="http://elifortaokulu.meb.k12.tr">http://elifortaokulu.meb.k12.tr</a>		
Kurum Kodu:	735148	Öğretim Şekli:	Tam gün		
Okulun Hizmete Giriş Tarihi : 1952		Toplam Çalışan Sayısı *	24		
Öğrenci Sayısı:	Kız	190	Öğretmen Sayısı	Kadın	12
	Erkek	181		Erkek	9
	Toplam	371		Toplam	21
Derslik Başına Düşen Öğrenci Sayısı		26,50	Şube Başına Düşen Öğrenci Sayısı		26,50
Öğretmen Başına Düşen Öğrenci Sayısı		19,52	Şube Başına 30'dan Fazla Öğrencisi Olan Şube Sayısı		:5

<b>Öğrenci Başına Düşen Toplam Gider Miktarı*</b>	200 TL	<b>Öğretmenlerin Kurumdaki Ortalama Görev Süresi</b>	4
---	--------	--	---

## Çalışan Bilgileri

Okulumuzun çalışanlarına ilişkin bilgiler altta yer alan tabloda belirtilmiştir.

### Çalışan Bilgileri Tablosu\*

<b>Unvan*</b>	<b>Erkek</b>	<b>Kadın</b>	<b>Toplam</b>
Okul Müdürü ve Müdür Yardımcısı	1	1	2
Branş Öğretmeni	7	10	17
Rehber Öğretmen	0	0	0
Özel Eğitim Öğretmeni	1	1	2
Memur	0	0	0
Yardımcı Personel	1	2	3
Güvenlik Personeli	0	0	0
<b>Toplam Çalışan Sayıları</b>	<b>10</b>	<b>14</b>	<b>24</b>



## Okulumuz Bina ve Alanları

Okulumuzun binası ile açık ve kapalı alanlarına ilişkin temel bilgiler altta yer almaktadır.

### Okul Yerleşkesine İlişkin Bilgiler

Okul Bölümleri *		Özel Alanlar	Var	Yok
Okul Kat Sayısı	5	Çok Amaçlı Salon	x	
Derslik Sayısı	16	Çok Amaçlı Saha	x	
Derslik Alanları (m2)	391,58	Kütüphane	x	
Kullanılan Derslik Sayısı	16	Fen Laboratuvarı	x	
Şube Sayısı	14	Bilgisayar Laboratuvarı		x
İdari Odaların Alanı (m2)	90	İş Atölyesi		x
Öğretmenler Odası (m2)	45	Beceri Atölyesi		x
Okul Oturum Alanı (m2)	4700	Pansiyon		x
Okul Bahçesi (Açık Alan)(m2)	3800			
Okul Kapalı Alan (m2)	900			
Sanatsal, bilimsel ve sportif amaçlı toplam alan (m <sup>2</sup> )	0			
Kantin (m2)	0			
Tuvalet Sayısı	12			
<b>Diğer (Akıl ve Zeka Oyunları Sınıfı)</b>	<b>0</b>			

## Sınıf ve Öğrenci Bilgileri

Okulumuzda yer alan sınıfların öğrenci sayıları alttaki tabloda verilmiştir.

SINIFI	Kız	Erkek	Toplam
5/A	23	13	36
5/B	15	22	37
5/C	17	19	36
6/A	16	19	35
6/B	19	12	31
6/C	17	13	30
7/A	17	10	27
7/B	14	12	28
7/C	8	16	24
8/A	14	12	26
8/B	11	11	22
8/C	7	15	22
Özel Eğitim	2	1	3
Anasınıfı	14	2	16

## Donanım ve Teknolojik Kaynaklarımız

Teknolojik kaynaklar başta olmak üzere okulumuzda bulunan çalışan durumdaki donanım malzemesine ilişkin bilgiye alttaki tabloda yer verilmiştir.

### Teknolojik Kaynaklar Tablosu

Akıllı Tahta Sayısı	19	TV Sayısı	1
Masaüstü Bilgisayar Sayısı	3	Yazıcı Sayısı	2
Taşınabilir Bilgisayar Sayısı	0	Fotokopi Makinası Sayısı	1
Projeksiyon Sayısı	0	İnternet Bağlantı Hızı	Fiber

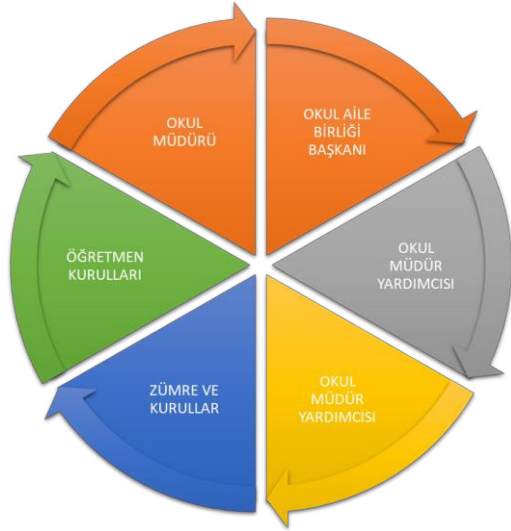
### Gelir ve Gider Bilgisi

Okulumuzun genel bütçe ödenekleri, okul aile birliği gelirleri ve diğer katkılarda dâhil olmak üzere gelir ve giderlerine ilişkin son iki yıl gerçekleşme bilgileri alttaki tabloda verilmiştir.

Yıllar	Gelir Miktarı	Gider Miktarı
2021	0 TL	0 TL
2022	0 TL	0 TL
2023	0 TL	0 TL

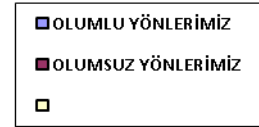
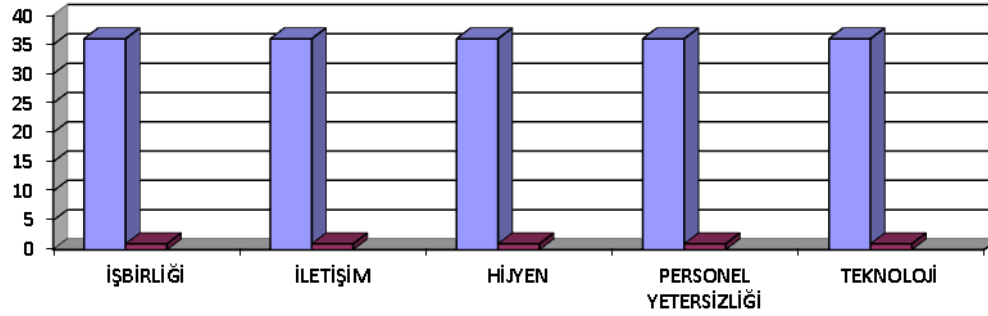
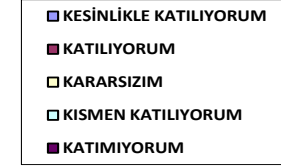
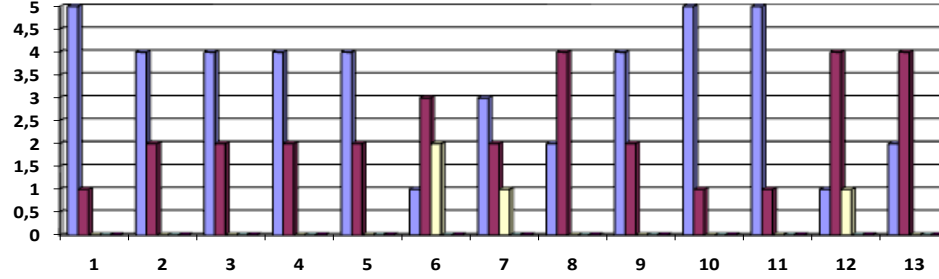
## PAYDAŞ ANALİZİ

Kurumumuzun temel paydaşları öğrenci, veli ve öğretmen olmakla birlikte eğitimin dışsal etkisi nedeniyle okul çevresinde etkileşim içinde olunan geniş bir paydaş kitlesi bulunmaktadır. Paydaşlarımızın görüşleri anket, toplantı, dilek ve istek kutuları, elektronik ortamda iletilen önerilerde dâhil olmak üzere çeşitli yöntemlerle sürekli olarak alınmaktadır.



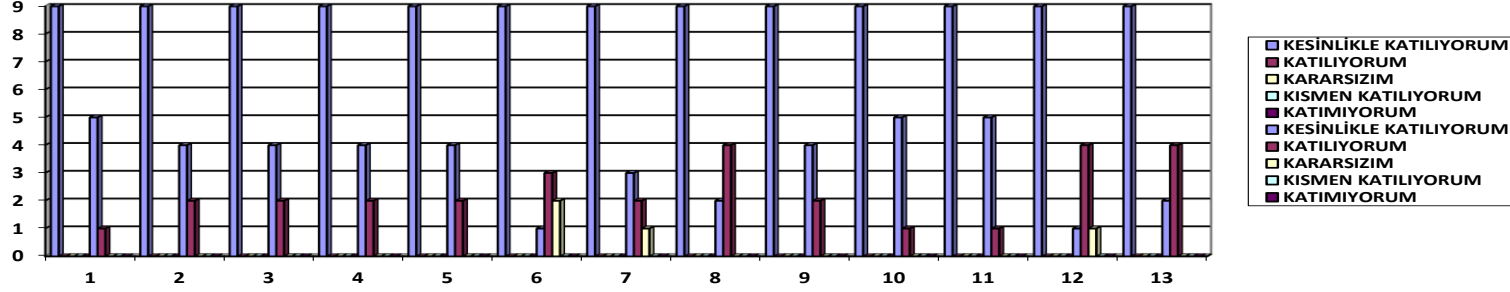
Paydaş anketlerine ilişkin ortaya çıkan temel sonuçlara alta yer verilmiştir \* :

### Öğrenci Anketi Sonuçları:

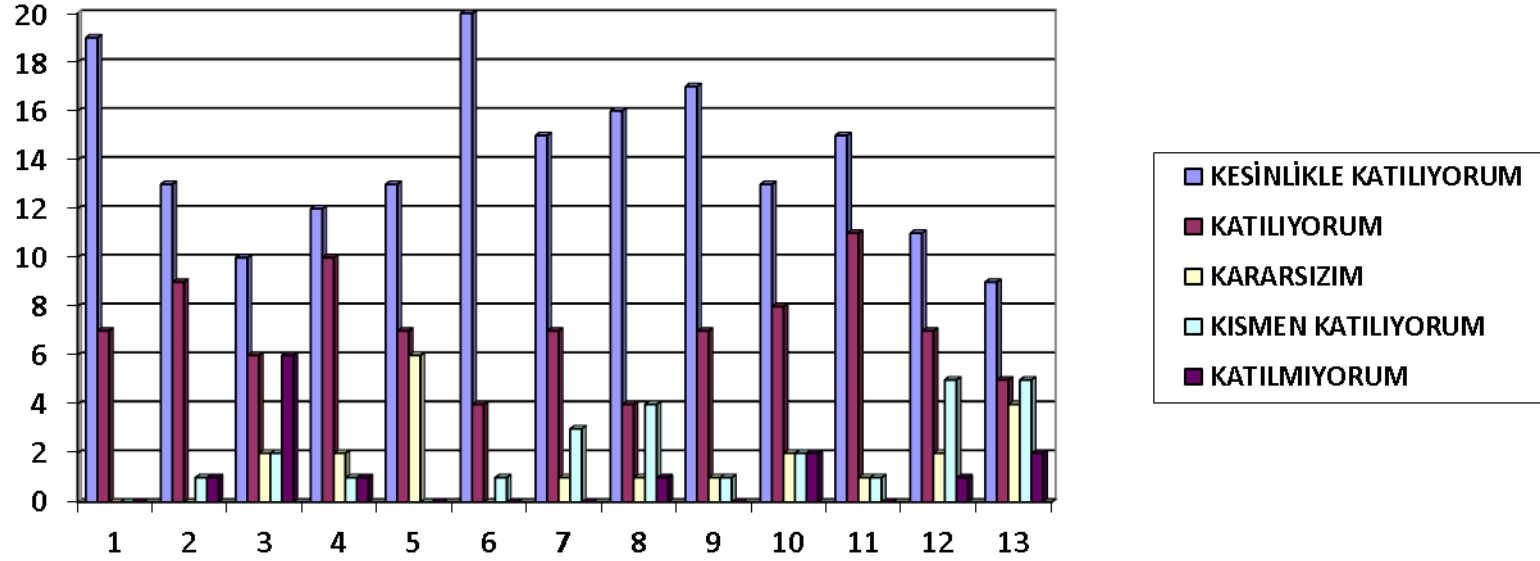


### Öğretmen Anket Sonuçları:

### Veli Anketi Sonuçları:



### Veli Anketi Sonuçları:



## GZFT (Güçlü, Zayıf, Fırsat, Tehdit) Analizi \*

Okulumuzun temel istatistiklerinde verilen okul künyesi, çalışan bilgileri, bina bilgileri, teknolojik kaynak bilgileri ve gelir gider bilgileri ile paydaş anketleri sonucunda ortaya çıkan sorun ve gelişime açık alanlar iç ve dış faktör olarak değerlendirilerek GZFT tablosunda belirtilmiştir. Dolayısıyla olguyu belirten istatistikler ile algıyı ölçen anketlerden çıkan sonuçlar tek bir analizde birleştirilmiştir.

Kurumun güçlü ve zayıf yönleri donanım, malzeme, çalışan, iş yapma becerisi, kurumsal iletişim gibi çok çeşitli alanlarda kendisinden kaynaklı olan güçlülükleri ve zayıflıkları ifade etmektedir ve ayrımda temel olarak okul müdürü/müdürlüğü kapsamında bakılarak iç faktör ve dış faktör ayrımı yapılmıştır.

### İçsel Faktörler \*

#### Güçlü Yönler

<b>Öğrenciler</b>	1.İhtiyaçlarının gideriliyor olması 2. Kendini güvende hissediyor olması
<b>Çalışanlar</b>	1. Öğretmenlerin alanlarında uzman olması, bilgi donanımının yeterli oluşu, yeniliklere açık olması. 2. Çalışanların güler yüzlü sorumluluklarını bilen ve yerine getirmeleri. 3. Okul personellerinin adaletli, uyum içinde ve özverili çalışması 4. Çalışanların teknolojiye hakim olmaları ve gelişime açık olmaları
<b>Veliler</b>	1. Velilerin hevesli, katılımcı, destekleyici olmaları, 2. Okul idaresi ve personellerine güveniyor olması,

<b>Bina ve Yerleşke</b>	<ol style="list-style-type: none"><li>1. Kat ve merdiven probleminin olmaması</li><li>2. Her zaman temiz ve bakımlı olması</li><li>3. Sınıflarımızın aydınlık olması</li></ol>
<b>Donanım</b>	<ol style="list-style-type: none"><li>1. Sınıf materyal donanımının iyi olması</li><li>2. İnternet bağlantısının olması</li></ol>
<b>Bütçe</b>	
<b>Yönetim Süreçleri</b>	<ol style="list-style-type: none"><li>1. Yöneticilerin yaratıcı ve yenilikçi düşüncelerin üretilmesine teşvik ediyor olması</li><li>2. Adil, tarafsız, objektif olmaları</li><li>3. Demokratik tavır sergileyen yönetim anlayışına sahip olunması</li></ol>
<b>İletişim Süreçleri</b>	<ol style="list-style-type: none"><li>1. Veli görüş ve isteklerinin dikkate alınıyor olması</li><li>2. Duyuruların zamanında yapılıyor olması</li><li>3. Rahatlıkla görüşülebilme imkanı sağlanması</li></ol>
<b>Sınıf Mevcut Sayısı</b>	<ol style="list-style-type: none"><li>1. Sınıf mevcutlarımızın 30 öğrenciyi geçmemesi</li></ol>



### Zayıf Yönler

<b>Öğrenciler</b>	1. Sanatsal ve Kültürel Etkinlik yapılacak yerin olmaması
<b>Çalışanlar</b>	1. Gerekli bilgi ve beceriye sahip olmayışları
<b>Veliler</b>	1. Müfredat konusunda donanım eksikliği 2. Yetişkin eğitime katılımın yetersiz olması 3. Velilerin ekonomik durumun düşük olması
<b>Bina ve Yerleşke</b>	1. Çok Amaçlı Salonun olmaması 2. Okul bahçesinin düzensiz olması 3. Okul bahçe kapısının ana caddeye açılması
<b>Donanım</b>	1.
<b>Bütçe</b>	1. Sosyal ve kültürel etkinliklere yönelik yeterince maddi kaynak ayrılabilmesi
<b>Yönetim Süreçleri</b>	1. Okulda yapılan etkinliklerin çevreye yeterince tanıtılmaması
<b>İletişim Süreçleri</b>	
<b>Parçalanmış Aile</b>	1.Parçalanmış aile sayısının fazla olması
<b>Mevsimlik İşçi Çocukları</b>	Okulun bulunduğu bölge iklim ve imkan açısından elverişli olduğundan mevsimlik işçilerin çocuklarının yıl içinde gelip gitmesi,
<b>Veli Gelir Durumu</b>	Velilerin ekonomik durumun düşük olması

## Dışsal Faktörler \*

### Fırsatlar

<b>Politik</b>	
<b>Ekonomik</b>	
<b>Sosyolojik</b>	1.Okulumuza ulaşımın kolay olması 2.Okul çevresinde zararlı yerleşim yerlerinin bulunmaması
<b>Teknolojik</b>	1. İnternet bağlantısının olması 2. Kamera sisteminin olması
<b>Mevzuat-Yasal</b>	1.Çocukların değişik ihtiyaçlarına, doğal yeteneklerine ve ilgi alanlarına odaklanma 2.Temel Eğitimin çocukların gelişimi ve örgün eğitimdeki başarılarının üzerindeki etkileri
<b>Ekolojik</b>	1. Bilginin doğal yaşamda paylaşımı 2. Doğal kaynakların korunması için yapılan çalışmalar 3. Ekolojik yaşamın benimsenmiş olması

## Tehditler

<b>Politik</b>	1.Yabancı uyruklu ve mevsimlik işçi çocuklarının sayısındaki artış.
<b>Ekonomik</b>	1. Öğrenci velilerinden okul-aile birliği hesabına katkı sunulmaması.
<b>Sosyolojik</b>	1. Okul bahçesi ve çevresinin aydınlatmasının yetersiz olması 2. Sanatsal ve sportif ihtiyaçların karşılanacağı kurum ve kuruluşların yetersizliği
<b>Teknolojik</b>	1. Kitle iletişim araçlarının bilinçsiz kullanılması
<b>Mevzuat-Yasal</b>	
<b>Ekolojik</b>	

## Gelişim ve Sorun Alanları

Gelişim ve sorun alanları analizi ile GZFT analizi sonucunda ortaya çıkan sonuçların planın geleceğe yönelim bölümü ile ilişkilendirilmesi ve buradan hareketle hedef, gösterge ve eylemlerin belirlenmesi sağlanmaktadır.

Gelişim ve sorun alanları ayırımında eğitim ve öğretim faaliyetlerine ilişkin üç temel tema olan Eğitime Erişim, Eğitimde Kalite ve kurumsal Kapasite kullanılmıştır. Eğitime erişim, öğrencinin eğitim faaliyetine erişmesi ve tamamlamasına ilişkin süreçleri; Eğitimde kalite, öğrencinin akademik başarısı, sosyal ve bilişsel gelişimi ve istihdamı da dâhil olmak üzere eğitim ve öğretim sürecinin hayata hazırlama evresini; Kurumsal kapasite ise kurumsal yapı, kurum kültürü, donanım, bina gibi eğitim ve öğretim sürecine destek mahiyetinde olan kapasiteyi belirtmektedir.

<b>Eđitime Eriřim</b>	<b>Eđitimde Kalite</b>	<b>Kurumsal Kapasite</b>
Okullařma Oranı	Akademik Bařarı	Kurumsal İletiřim
Okula Devam/ Devamsızlık	Sosyal, Kltrel ve Fiziksel Geliřim	Kurumsal Ynetim
Okula Uyum, Oryantasyon	Sınıf Tekrarı	Bina ve Yerleřke
zel Eđitime İhtiyaç Duyan Bireyler	İstihdam Edilebilirlik ve Ynlendirme	Donanım
Yabancı đrenciler	đretim Yntemleri	Temizlik, Hijyen
Hayat boyu đrenme	Ders ara gereleri	İř Gvenliđi, Okul Gvenliđi
		Tařıma ve servis

Geliřim ve sorun alanlarına iliřkin GZFT analizinden yola ıkılarak saptamalar yapılırken yukarıdaki tabloda yer alan ayrımda belirtilen temel sorun alanlarına dikkat edilmesi gerekmektedir.

## Gelişim ve Sorun Alanlarımız

1.TEMA: EĞİTİM VE ÖĞRETİME ERİŞİM	
1	İlgiye ihtiyacı olan öğrencilere yeterli derecede ulaşılamaması.
2	Okullaşma oranı ile ilgili herhangi bir sorun görülmemektedir.
3	Devamsızlık konusunda öğrenci velileri ikna edilememektedir. Okula devam etmeyen öğrenci sayısı fazladır.
4	Okulumuz yabancı uyruklu öğrencilerin bulunmadığı bir bölgede yer aldığından, bununla ilgili yaşanan sorunlar okulumuzda yaşanmamaktadır.

2.TEMA: EĞİTİM VE ÖĞRETİMDE KALİTE	
1	Öğrencilerin akademik başarı düzeylerini artırıcı faaliyetler düzenlemek.
2	Öğrencilerin ruhsal ve fiziksel gelişimlerine yönelik faaliyetler düzenlemek.
3	Öğrenci ve öğretmenlere yönelik okuma alışkanlığı kazandırıcı projeler geliştirmek.
4	Kaynaştırma öğrencilerine yönelik destek eğitim odası faaliyetlerini artırmak.
5	Öğrencilerin akademik başarı düzeylerini artırıcı faaliyetler düzenlemek.
6	Son yıllarda devletin yapmış olduğu ücretsiz ders araç gereci uygulamasına, yerel imkanlardan faydalanarak katkı sağlamak.
7	Okula devam sorunu olmadığından ve akademik başarı iyi düzeyde olduğu değerlendirildiğinden sınıf tekrarıyla ilgili problem yoktur.

### 3.TEMA: KURUMSAL KAPASİTE

1	Kurumsal iletişimle ilgili sorun görünmemektedir. Okul internet sitesi sürekli güncellenmektedir.
2	Kurum yöneticileri öğrenci, öğretmen ve velilerin öneri, istek, ihtiyaç ve şikayetlerine yönelik çözüm odaklı davranmaktadır.
3	Okul binası ve bahçesi öğrenci mevcudunun ihtiyacını fazlasıyla karşılamaktadır. Temizlik ve ısınma problemleri yaşanmamaktadır.
4	Okulumuzun günlük, haftalık ve aylık temizlik işleri düzenli olarak ve layıkıyla yapılmaktadır. Temizlik personeli sayısı yeterlidir.
5	İş Sağlığı ve Güvenliği yasasının gerekleri harfiyen uygulanmaktadır. Öğrencilerin güvenliğini tehlikeye atabilecek tüm unsurlar ortadan kaldırılmıştır.
6	Okul güvenlik personeli İşkur üzerinden hizmet vermektedir. Velileri tarafından olumlu karşılanmaktadır.
7	Öğrencilerimiz okula kendi imkanlarıyla gidiş geliş yapmaktadır.

## BÖLÜM III: MİSYON, VİZYON VE TEMEL DEĞERLER

Okul Müdürlüğümüzün Misyon, vizyon, temel ilke ve değerlerinin oluşturulması kapsamında öğretmenlerimiz, öğrencilerimiz, velilerimiz, çalışanlarımız ve diğer paydaşlarımızdan alınan görüşler, sonucunda stratejik plan hazırlama ekibi tarafından oluşturulan Misyon, Vizyon, Temel Değerler; Okulumuz üst kurulana sunulmuş ve üst kurul tarafından onaylanmıştır.

### MİSYONUMUZ \*

Öğrencilerimizin bireysel niteliklerini dikkate alarak öğrenmelerini, bilgili, becerikli ve özgüvenli olmalarını, Milli manevi değerlerine bağlı, kendisiyle ve çevresiyle barışık özgüven kazanmalarını, Çevresiyle iyi ve olumlu iletişim kuracak davranışları kazanmalarını, Olaylara çok yönlü ve tarafsız bakabilmelerini, Çağın gelişen ihtiyaçlarına cevap verebilecek becerileri kazanmalarını, Liderlik özelliklerinin yanı sıra, işbirliği ve ekip çalışmalarına yatkın bireyler olmalarını sağlamaktır.

### VİZYONUMUZ \*

Elif Ortaokulu olarak öğrencilerimizi bilimsel ve teknolojik esaslara ve yeniliklere açık, çevre ve ülke ihtiyaçlarına uygun, metotlu çalışan, sürekli olarak gelişen ve yenileşen bir sonraki öğretim kurumuna hazırlanan, maddi ve manevi bakımdan donatılmış, etkili ve nitelikli, çağdaş ve demokratik bireyler yetiştirmektedir.

## TEMEL DEĞERLERİMİZ \*

- ✓ Ahlaklı, dürüstlük, doğruluk, çalışkanlık
- ✓ Karşılıklı saygı,sevgi ve hoşgörü
- ✓ Doğru rol model olabilmek ve bunu yaşantısı ile göstermek
- ✓ Öğrenciyi merkez alma
- ✓ Adaletli performans değerlendirme,
- ✓ Bireysel farkları dikkate almak,
- ✓ Eğitimini, öğretimini velisi ve çevresiyle paylaşan, öğrencisinin de velisinin de katkısını alan bir okul,
- ✓ Sağlıklı, temiz ve hijyenik bir okul
- ✓ Doğa ve çevreyi koruma bilinci,
- ✓ Sürekli gelişim



## BÖLÜM IV: AMAÇ, HEDEF VE EYLEMLER

### **Amaç;**

İlgi, ihtiyaç ve yetenekleri doğrultusunda;donanımlı bireyler yetiştirmek.

### **Hedef;**

Öğrencilerin ilgi, ihtiyaç ve yeteneklerini ortaya çıkarabilecekleri tasarım ve beceri atölyeleri oluşturmak.

### **Eylem;**

1-Tasarım ve beceri atölyelerini açmak için gerekli fiziki ortamı hazırlamak,

2-Bu atölyelerde görev alacak alanında uzman bireyleri belirlemek,

3-İlgi ve ihtiyaçlara yönelik araç-gereçleri temin etmek,

4-Velileri, okul aile birliğini ve sivil toplum kuruluşlarını sürece dahil etmek,

5-Süreç yönetimini planlamak.

## **TEMA I: EĞİTİM VE ÖĞRETİME ERİŞİM**

Eğitim ve öğretime erişim okullaşma ve okul terki, devam ve devamsızlık, okula uyum ve oryantasyon, özel eğitime ihtiyaç duyan bireylerin eğitime erişimi, yabancı öğrencilerin eğitime erişimi ve hayat boyu öğrenme kapsamında yürütülen faaliyetlerin ele alındığı temadır.

### **Stratejik Amaç 1:**

Tüm öğrencilerimizin zihinsel, duygusal, sosyal ve fiziksel gelişimine katkı sağlayıcı, eğlenerek öğrenen bireyler yetiştirmek.

## Stratejik Hedef 1.1.

Okul bahçesinin öğrencilerin sportif, sosyal ve kültürel gelişmelerini destekleyecek ve aktif yaşamı teşvik edecek şekilde; sportif ve kültürel etkinlik yapabilecekleri şekilde düzenlenmesi.

### Performans Göstergeleri

No	PERFORMANS GÖSTERGESİ	Mevcut	HEDEF				
		2023	2024	2025	2026	2027	2028
<b>PG.1.1.a</b>	Kayıt bölgesindeki öğrencilerden okula kayıt yaptıranların oranı (%)	(%100)	(%100)	(%100)	(%100)	(%100)	(%100)
<b>PG.1.1.b</b>	Bir eğitim ve öğretim döneminde 20 gün ve üzeri devamsızlık yapan yabancı öğrenci oranı (%)	(%0)	(%0)	(%0)	(%0)	(%0)	(%0)
<b>PG.1.1.c.</b>	Okula yeni başlayan öğrencilerden oryantasyon eğitimine katılanların oranı (%)	(%80)	(%90)	(%100)	(%100)	(%100)	(%100)
<b>PG.1.1.d.</b>	Bir eğitim ve öğretim döneminde 20 gün ve üzeri devamsızlık yapan öğrenci oranı (%)	(%20)	(%18)	(%16)	(%14)	(%12)	(%9)

### Eylemler

No	Eylem İfadesi	Eylem Sorumlusu	Eylem Tarihi
1.1.1.	Kayıt bölgesinde yer alan öğrencilerin tespiti çalışması yapılacaktır.	Okul Stratejik Plan Ekibi	01 Ağustos-20 Eylül
1.1.2	Devamsızlık yapan öğrencilerin tespiti ve erken uyarı sistemi için çalışmalar yapılacaktır.	Ayşegül BULUŞ Müdür Yardımcısı	01 Eylül- 01 Ekim
1.1.3	Devamsızlık yapan öğrencilerin velileri ile özel olarak görüşme yapılacaktır.	Okul İkna Ekibi	Her ayın son haftası
1.1.4	Okulun özel eğitime ihtiyaç duyan bireylerin kullanımının kolaylaştırılması için araç ve gereç eksiklikleri tamamlanacaktır.	Mustafa YEMİŞENYAYIK Okul Müdürü	Eylül 2024

No	Eylem İfadesi	Eylem Sorumlusu	Eylem Tarihi
1.1.5	-Okulda velilere yönelik tanışma faaliyetleri. -Okula yeni başlayan öğrencilere oryantasyon eğitimi verilecektir.	Okul Yönetimi Öğretmenler Veliler	Her yıl eylül ayı içerisinde

## TEMA II: EĞİTİM VE ÖĞRETİMDE KALİTENİN ARTIRILMASI

Eğitim ve öğretimde kalitenin artırılması başlığı esas olarak eğitim ve öğretim faaliyetinin hayata hazırlama işlevinde yapılacak çalışmaları kapsamaktadır.

Bu tema altında akademik başarı, sınav kaygıları, sınıfta kalma, ders başarıları ve kazanımları, disiplin sorunları, öğrencilerin bilimsel, sanatsal, kültürel ve sportif faaliyetleri ile istihdam ve meslek edindirmeye yönelik rehberlik ve diğer mesleki faaliyetler yer almaktadır.

### Stratejik Amaç 2:

Öğrencilerin akademik ve sosyal alanlardaki başarılarını artırmak.

### Stratejik Hedef 2.1.

Öğrencilerin motivasyonlarını artırmaya yönelik öğretmen koçluğu projesini hayata geçirmek.

## Performans Göstergeleri

No	PERFORMANS GÖSTERGESİ	Mevcut	HEDEF				
		2023	2024	2025	2026	2027	2028
<b>PG.2.1.a</b>	Öğrenci kazanımlarını takip etmeye yönelik çalışmaların sayısı.	12	14	15	17	19	22
<b>PG.2.1.b</b>	Öğrencilerin motivasyonlarını artırıcı faaliyetlerin sayısı.	12	14	17	18	19	20
<b>PG.2.1.c.</b>	Okuldaki bilgi ve iletişim teknolojilerini amacına uygun şekilde kullanan öğrenci ve öğretmen sayısı.	350	355	370	375	380	385

## Eylemler

No	Eylem İfadesi	Eylem Sorumlusu	Eylem Tarihi
2.1.1.	Okulumuzda bilimsel, kültürel, sanatsal, sportif ve toplum hizmeti alanlarında etkinliklere katılım oranı artırılabacaktır.	Tüm Paydaşlar	2024/2025 Eğitim Öğretim Süresince
2.1.2	Destekleme ve yetiştirme kurslarına önem verilecek ve çalışmalar desteklenecektir.	Okul idaresi ve öğretmenler	2024/2025 Eğitim Öğretim Süresince
2.1.3	Okul sağlığı ve hijyen konularında öğrencilerin, ailelerin ve çalışanların bilinçlendirilmesine yönelik faaliyetler yapılacaktır.	Tüm Paydaşlar	2024/2025 Eğitim Öğretim Süresince
2.1.4	Çeşitli yarışma, organizasyon vb. etkinliklerle okulumuzda kitap okuma hareketliliği sağlanarak öğrencilerin kitap okumaya yönelik ilgilerinin artması sağlanacaktır.	Okul idaresi ve öğretmenler	Eğitim Öğretim Süresince

**Stratejik Hedef 2.2.** Öğrencilere yönelik güçlü bir okul içi ve dışı sosyal etkinlik faaliyeti gerçekleştirmek. Okul kültürünü geliştirmek.

### Performans Göstergeleri

No	PERFORMANS GÖSTERGESİ	Mevcut	HEDEF				
		2023	2024	2025	2026	2027	2028
<b>PG. 2.2.b</b>	Destekleme ve yetiştirme kurslarına katılan öğrenci sayısı	42	50	55	60	65	70
<b>PG. 2.2.c.</b>	Veli ve öğrencilere yönelik sınav kaygısı ve başarısı ile ilgili yapılan seminer sayısı	0	6	7	8	9	10

### Eylemler

No	Eylem İfadesi	Eylem Sorumlusu	Eylem Tarihi
2.2.2	-Ortaöğretim kurumlarına geziler düzenlenecektir.	Tüm Paydaşlar	Eğitim Öğretim Süresince
2.2.3	Sene başında yapılan sosyal etkinlikler planında sosyal ve sportif faaliyetlerin sayısı arttırılacak ve katılımcılar teşvik edilecektir.	Tüm Paydaşlar	Eğitim Öğretim Süresince

## TEMA III: KURUMSAL KAPASİTE

### Stratejik Amaç 3:

Eğitim ve öğretim faaliyetlerinin daha nitelikli olarak verilebilmesi için okulumuzun kurumsal kapasitesi güçlendirilecektir.

#### *Stratejik Hedef 3.1.*

Plan dönemi sonuna kadar belirlenen ihtiyaçlar bütçe imkanları doğrultusunda, hayırseverlerden de yardım alınarak sınıflarımızı çağın gerektirdiği biçimde donatımı sağlanarak öğrencilerin hizmetine sunmak.

### Performans Göstergeleri

No	PERFORMANS GÖSTERGESİ	Mevcut	HEDEF				
		2023	2024	2025	2026	2027	2028
<b>PG.3.1.a</b>	Öğretmen başına düşen öğrenci sayısı	19	20	19	18	18	17
<b>PG.3.2.b</b>	Çalışan başına yıllık hizmet içi eğitim süresi (Oran)	%10	%13	%15	%19	%21	%28
<b>PG.3.3.c.</b>	İş Güvenliği	26	26	26	26	26	26
<b>PG.3.4.d.</b>	Hijyen Oranı	85	90	95	95	100	100

## Eylemler

No	Eylem İfadesi	Eylem Sorumlusu	Eylem Tarihi
3.1.1.	Okul içi ve dışı güvenlik sistemi	Müdür Yardımcısı	Eylül 2024
3.1.2	Okul bahçesindeki oyun ve spor alanları	Müdür Yardımcısı -Sınıf Rehber Öğretmenleri	Eylül 2024
3.1.3	Sıfır Atık Projesi	Sınıf Rehber Öğretmenleri	Ekim 2024
3.1.4	İş sağlığı ve güvenliği	Müdür Yrd.	Haziran 2024-2028



## V. BÖLÜM: MALİYETLENDİRME

### 2019-2023 Stratejik Planı Faaliyet/Proje Maliyetlendirme Tablosu

Kaynak Tablosu	2024	2025	2026	2027	2028	Toplam
Genel Bütçe	0	0	0	0	0	0
Valilikler ve Belediyelerin Katkısı	0	0	0	0	0	0
Diğer (Okul Aile Birlikleri)	10000	20000	20000	25000	30000	105000
<b>TOPLAM</b>	<b>10000</b>	<b>20000</b>	<b>20000</b>	<b>25000</b>	<b>30000</b>	<b>105000</b>

## VI. BÖLÜM: İZLEME VE DEĞERLENDİRME

Okulumuz Stratejik Planı izleme ve değerlendirme çalışmalarında 5 yıllık Stratejik Planın izlenmesi ve 1 yıllık gelişim planının izlenmesi olarak ikili bir ayrıma gidilecektir.

Stratejik planın izlenmesinde 6 aylık dönemlerde izleme yapılacak denetim birimleri, il ve ilçe millî eğitim müdürlüğü ve Bakanlık denetim ve kontrollerine hazır halde tutulacaktır.

Yıllık planın uygulanmasında yürütme ekipleri ve eylem sorumlularıyla aylık ilerleme toplantıları yapılacaktır. Toplantıda bir önceki ayda yapılanlar ve bir sonraki ayda yapılacaklar görüşülüp karara bağlanacaktır.